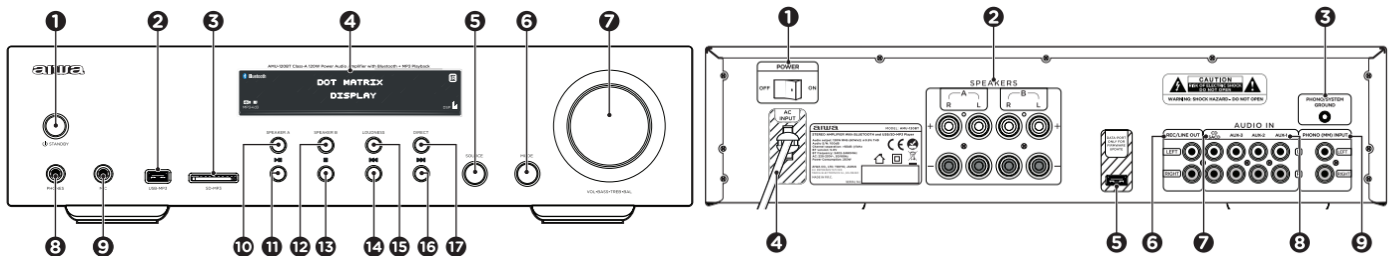
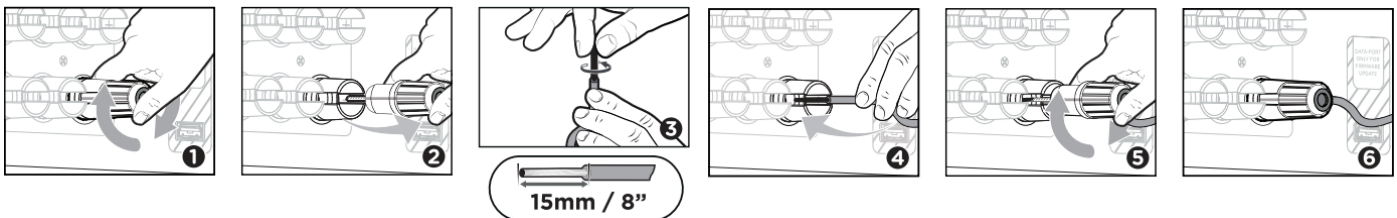


CZ- Přední panel: 1.Pohotovostní. 2.USB-MP3 slot pro přehrávání. 3.Slot SD-MP3 pro přehrávání. 4.Obrázovka. 5.Výběr vstupního zdroje. 6.Výběr režimu funkce knoflíku (vyberte mezi možnostmi hlasitosti, basů, výšek a vyvážení). 7.Multifunkční knoflík (pro přesné nastavení hlasitosti, basů, výšek a vyvážení). 8.Sluchátkový výstup. 9.Vstup pro mikrofon. 10.Výstup reproduktoru A. 11.Přehrát / Pozastavit. 12.Výstup reproduktoru B. 13.Stop. 14.Předchozí. 15.Hlasitost zapnuto / vypnuto (Filtr hlasitosti normalizuje hlasitost snížením hlasitých zvuků a zvýšením basů). 16.Další. 17.Přímé zapnutí / vypnutí (originální nevyhodnocený zvuk úpravami basů a výšek).



CZ- Připojení na zadním panelu: 1.Zapněte / vypněte napájení. 2.Svorky reproduktorů A / B (Připojte reproduktory ke svorkám A / B s impedancí 4 - 8 ohmů; impedance obou svorek A+B je 8 ohmů). 3.Zemnicí terminál phono. 4.Napájecí kabel. 5.Aktualizovat port. 6.Záznamový linkový výstup (pro výstup zvukových signálů do záznamového zařízení použijte analogový zvukový kabel). 7.Vstupní terminály přehrávače CD / SACD (Speciální vstup pro připojení cd přehrávačů, podporuje také zařízení ve formátu Super Audio CD „SACD“). 8.Vstupní konektory pomocného zvuku (Připojte požadovaný zdroj zvuku pomocí analogového kabelu ke vstupům AUX-1 / AUX-2 / AUX-3). 9.Phono Input (MM) (Vestavěná funkce phono předzesilovače s ekvalizérem RIAA; kompatibilní pouze s pohyblivými magnetickými kazetami “MM”).

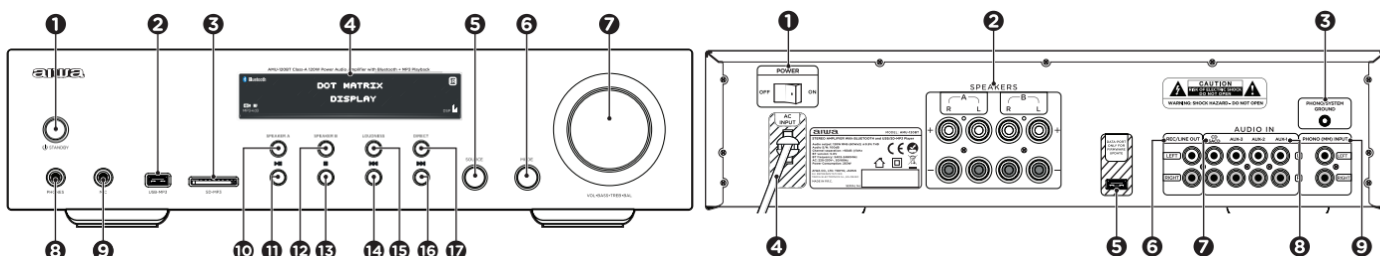
CZ- Připojení reproduktorů ke konektorům A / B: 1.Odšroubujte chrániče z výstupních svorek ručně nebo pomocí klíče. 2.Uvolněte nebo odstraňte ochranné díly, abyste odhalili výstupní svorky reproduktoru. 3.Připravte kabely reproduktorů tak, že odkryjete odkryté vodiče tak, aby nevyčnívaly ze svorek, když je připojujete. Pro bezpečné připojení ponechte volný prostor alespoň 15 mm / 8 ". 4.Opatrně zapojte kabely reproduktorů do svorek tak, aby barvy odpovídaly polaritě každého výstupu. |*.Alternativní připojení. K připojení reproduktorů k jednotce můžete také použít banánovou zástrčku. 5.Zasuňte a našroubujte zpět krytky svorek a zajistěte pevné spojení mezi reproduktory a jednotkou. 6.Užijte si poslech! Nezapomeňte přístroj používat odpovědně a nevystavujte jej velmi vysoké úrovni hlasitosti.



CZ- Režim Bluetooth: 1.Vyberte režim Bluetooth. Pomocí dálkového ovladače nebo tlačítka „SOURCE“ na předním panelu. 2.Vyhledejte odpovídající jméno. Vyhledejte název **AIWA AMU-120BT** v seznamu zařízení Bluetooth. 3.Zůstaňte nablízku. Efektivní dosah zařízení Bluetooth je 10 metrů. 4.Užijte si poslech! Zesilovač zobrazí název zařízení Bluetooth, se kterým bylo úspěšně spárováno.

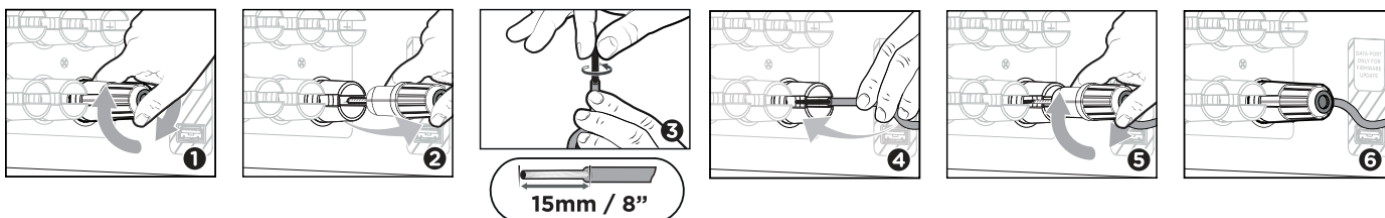
CZ- Režim USB / SD: A.Připojte požadované zařízení USB nebo SD do odpovídajících vstupů na předním panelu. B.Tato jednotka podporuje pouze formáty kódování FAT 16 a FAT 32 a podporuje zařízení až do maximální kapacity 128 GB. 1.Vyberte režim USB nebo SD pomocí dálkového ovladače nebo tlačítka „SOURCE“ na předním panelu. 2.Přehrávání můžete ovládat tlačítky přehrávání / pozastavení, zastavení, další a předchozí na dálkovém ovladači nebo na předním panelu zesilovače.

SK- Predný panel: 1.Pohotovostný režim. 2.USB-MP3 slot na prehrávanie. 3.Slot SD-MP3 na prehrávanie. 4.Obrazovka. 5.Výber vstupného zdroja. 6.Výber režimu funkcie gombíka (vyberte si z možností hlasitosti, basov, výšok a vyváženia). 7.Multifunkčný gombík (na presné nastavenie hlasitosti, basov, výšok a vyváženia). 8.Slúchadlový výstup. 9.Vstup pre mikrofón. 10.Výstup reproduktora A. 11.Prehrať / Pozastaviť. 12.Výstup reproduktora B. 13.Prestaň. 14.Predchádzajúce. 15.Hlasitosť zapnutá / vypnutá (filter hlasitosti normalizuje hlasitosť znížením hlasných zvukov a zvýšením basov). 16.Ďalšie. 17.Priame zapnutie / vypnutie (originálny zvuk bez úprav pomocou úprav basov a výšok).



SK- Pripojenia na zadnom paneli: 1.Zapnite / vypnite napájanie. 2.Svorky reproduktorov A / B (Pripojte reproduktory k svorkám A / B s impedanciou 4 - 8 ohmov; impedancia oboch svoriek A+B je 8 ohmov). 3.Uzemňovací terminál phono. 4.Napájací kábel. 5.Aktualizovať port. 6.Záznamový linkový výstup (na výstup zvukových signálov do záznamového zariadenia použite analógový zvukový kábel). 7.Vstupné konektory prehrávača CD / SACD (Špeciálny vstup pre pripojenie prehrávačov cd, podporuje tiež zariadenia s formátom Super Audio CD „SACD“). 8.Vstupné konektory prídavného zvuku (Pripojte požadovaný zdroj zvuku pomocou analógového kábla k vstupom AUX-1 / AUX-2 / AUX-3). 9.Phono Input (MM) (Zabudovaná funkcia phono predzosilňovača s ekvalizérom RIAA; kompatibilná iba s pohyblivými magnetickými kazetami „MM“).

SK- Pripojenie reproduktorov ku konektorom A / B: 1.Odskrutkujte chrániče z výstupných svoriek rukou alebo pomocou kľúča. 2.Uvoľnite alebo odstráňte ochranné diely, aby ste odhalili výstupné svorky reproduktora. 3.Pripravte si káble reproduktorov, krútením odkryte vodiče tak, aby nevyčnievali zo svoriek, keď ich pripájate. Pre bezpečné pripojenie ponechajte voľný priestor minimálne 15 mm / 8 ". 4.Opatrne zapojte káble reproduktorov do konektorov tak, aby farby zodpovedali polarite každého výstupu. [*]. Alternatívne pripojenie. Na pripojenie reproduktorov k jednotke môžete použiť aj banánovú zástrčku. 5.Zasuňte a naskrutkujte naspäť svorkovnice, aby bolo zaistené pevné spojenie medzi reproduktormi a jednotkou. 6.Prijemné počúvanie! Nezabudnite zariadenie používať zodpovedne a vyhýbajte sa vystaveniu veľmi vysokej hlasitosti.



SK- Režim Bluetooth: 1.Vyberte režim Bluetooth. Pomocou diaľkového ovládača alebo pomocou tlačidla „SOURCE“ na prednom paneli. 2.Vyhľadajte zodpovedajúce meno. Vyhľadajte názov **AIWA AMU-120BT** v zozname zariadení Bluetooth. 3.Ostaň nablízku. Efektívny dosah zariadení Bluetooth je 10 metrov. 4.Užite si počúvanie! Zosilňovač zobrazí názov bluetooth zariadenia, s ktorým bolo úspešne spárované.

SK- Režim USB / SD: A.Pripojte požadované zariadenie USB alebo SD do príslušných vstupov na prednom paneli. B.Táto jednotka podporuje iba formáty kódovania FAT 16 a FAT 32 a podporuje zariadenia s maximálnou kapacitou 128 GB. 1.Vyberte režim USB alebo SD pomocou diaľkového ovládača alebo tlačidla „SOURCE“ na prednom paneli. 2.Prehrávanie môžete ovládať pomocou tlačidiel play / pause, stop, next a previous na diaľkovom ovládači alebo na prednom paneli zosilňovača.