



**iDance<sup>®</sup>**

# **GROOVE 870**

**PORTABLE 800 WATTS  
ALL-IN-ONE PARTY SYSTEM**



**UŽIVATELSKÝ MANUÁL**

## **DŮLEŽITÉ BEZPEČNOSTNÍ POKYNY**

1. Přečtěte si tyto pokyny, dodržujte je pro správnou funkci. Dbejte na všechna uvedená varování.
2. Čistěte pouze suchou látkou.
3. Neblokujte ventilační otvory.
4. Neprovozujte v blízkosti zdrojů tepla, jako jsou radiátory, kamna nebo jiné přístroje (včetně zesilovačů), které vyrábějí teplo. Neprovozujte v blízkosti otevřeného ohně.
5. Chraňte napájecí šňůru před zlomením nebo sevřením, zejména v místě, kde vystupují z přístroje či zásuvky.
6. Používejte pouze příslušenství určené/doporučené výrobcem.
7. Odpojte toto zařízení ze zásuvky během bouřky, nebo pokud jej po dlouhou dobu nepoužívejte.
8. Všechny servisní zásahy svěřte odbornému servisu. Servis je zapotřebí, jestliže je přístroj poškozen jakýmkoliv způsobem, je poškozen napájecí kabel nebo zástrčka, vnikla kapalina nebo předměty, přístroj byl vystaven dešti nebo vlhkost a nefunguje normálně, nebo byl zničen.
9. Přístroj nesmí být vystaven kapající nebo stříkající kapalině a žádné předměty naplněné tekutinami, jako jsou například vázy, nesmí být na zařízení umístěny.
10. Baterie nesmí být vystavena nadměrnému teplu, například slunečnímu záření či velkým teplotám v uzavřeném automobilu v období horka apod.

## **Pokyny k interní baterii a hlavnímu napájení**

1. Produkt obsahuje integrovanou baterii. Před použitím baterii dobijte.
2. Při připojení k síti přiloženým adaptérem se automaticky přepne na napájení adaptérem a dobije vestavěnou baterii.
3. Když adaptér přeruší napájení, zařízení se přepne na vestavěnou baterii.
4. Nabíjecí proces je indikován kontrolkou nabíjení.
5. Pokud používáte zařízení ve stálém provozu s adaptérem, nabíjecí obvod automaticky vypne nabíjecí obvod, aby nedošlo k degradování nabíjecí baterie.
6. Upozorňujeme, že baterie mají určitý životní cyklus a jsou mimo záruční rozsah výrobku. Za běžných okolností musí být vestavěná baterie nabíjena po dobu 8-10 hodin. Po delší době a počtu nabíjecích cyklů se změní kapacita akumulátoru a doba nabíjení i délka provozu se odpovídajícím způsobem změní.
7. Po delší době může dojít k situaci, kdy baterie již nemůže být nabitá a její životnost vypršela. Je třeba výměna baterie.
8. Baterii je třeba nabíjet minimálně každých šest měsíců i v případě že zařízení není používáno. Předejdete tak stárnutí a znehodnocení baterie.

## **Pokyny k MP3 přehrávači z USB disku / SD karet**

Formátujte jednotku USB / SD kartu na souborový systém FAT-32.

Ujistěte se, že v jednotce USB / SD kartě nejsou žádné jiné soubory než mp3.

Připojte jednotku USB / SD kartu do reproduktoru.

Přehrávání MP3 souborů bude automaticky zahájeno.

Pomocí tlačítek na zadním panelu můžete procházet skladby:



Stisknutím tohoto tlačítka přehrávání / pozastavení hudby



Stiskněte pro předchozí skladbu



Stiskněte pro další skladbu

REPEAT (opakované přehrávání): stisknutím tlačítka vyberte režim opakování

## **Pokyny pro funkci záznamu na USB / SD kartu**

Záznam:

Do reproduktoru připojte USB disk / SD kartu.

Připojte mikrofon.

Stiskněte a podržte tlačítko REC na 2 sekundy.

Reproduktor oznámí zahájení nahrávání.

Opětovným stisknutím tlačítka REC nahrávání zastavíte.

Na jednotce USB / SD kartě bude vytvořen záznam ve formátu wav

Přehrávání:

Krátce stiskněte (nedržte) tlačítko REC pro vstup do režimu přehrávání záznamu.

Spustí se přehrávání záznamů, pořízených v tomto zařízení.

Záznamy jsou ukládány ve složce „Record“.

## **Pokyny pro FM rádio**

Zapněte reproduktor a stiskněte tlačítko "MODE" pro vstup do režimu "FM".

Stiskněte a držte tlačítko „PLAY“ po dobu 3sekund pro skenování FM stanic. Stanice budou automaticky uloženy. Na displeji se zobrazí aktuální FM frekvence nalezené stanice.

Pomocí tlačítek   procházejte mezi uloženými stanicemi.

## **Pokyny pro připojení přes BLUETOOTH AUDIO**

Zapněte reproduktor a stiskněte tlačítko "MODE" pro vstup do režimu "Bluetooth".

Na vašem chytrém zařízení zapněte Bluetooth a vyhledejte zařízení "GROOVE 870".

Připojte se ze zařízení k reproduktoru.

Spusťte přehrávání hudby na vašem zařízení, hudba bude automaticky streamována do reproduktoru.

### **POZNÁMKA:**

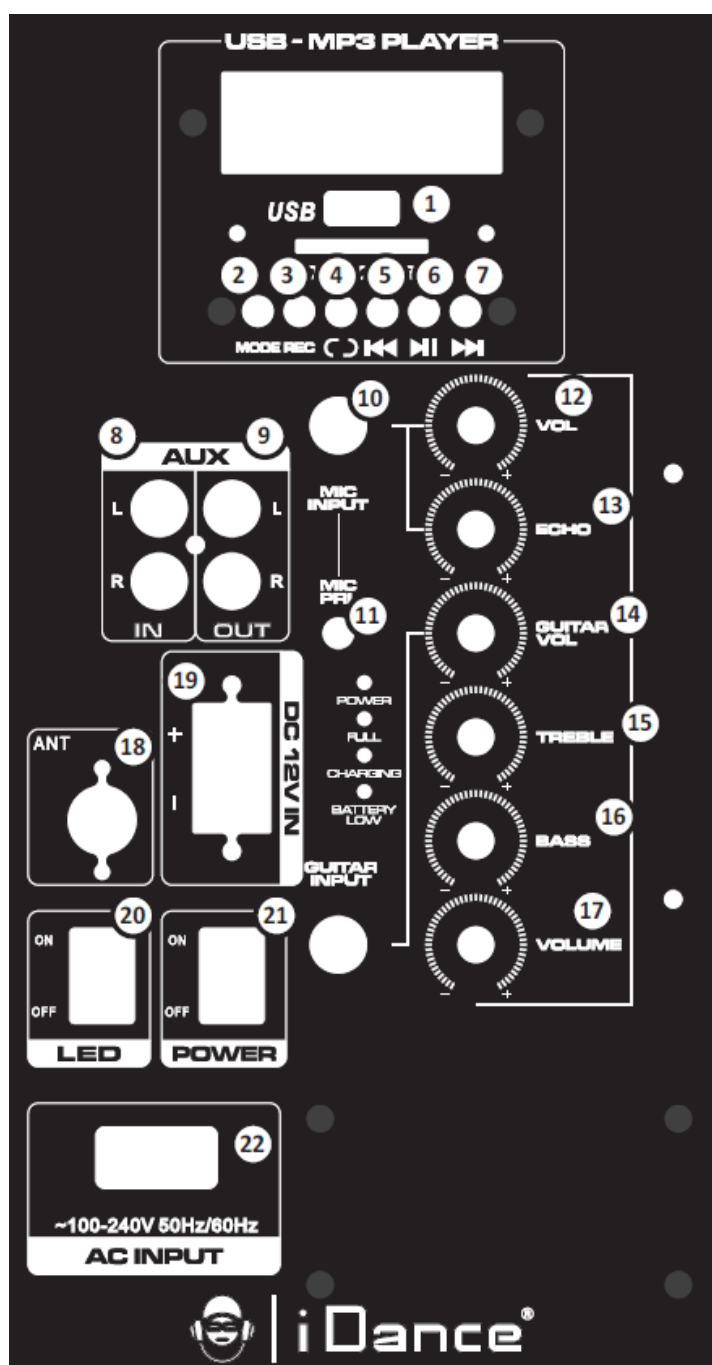
Ujistěte se, že vaše zařízení smartphone / tablet je kompatibilní se zvukovým profilem Bluetooth A2DP.

Pro ovládání přehrávání můžete použít tlačítka panelu přehrávače MP3 na reproduktoru.

## **Ovládání a pozornost bezdrátového mikrofону**

1. Otevřete prostor pro baterii správně a nainstalujte baterii. Dbejte pozornost správné polaritě.
2. Zapněte hlavní vypínač mikrofónu na "ON". Pokud indikátor napájení nesvítí nebo ihned zhasne, zkontrolujte, zda je napětí baterie dostatečné nebo zda je baterie správně vložena.
3. Před použitím bezdrátového mikrofónu vysuňte anténu a směřujte ji směrem vzhůru, abyste dosáhli lepšího příjmu.
4. Nastavte regulátor hlasitosti mikrofónu.
5. Pokud během reprodukce bezdrátový mikrofón krátkodobě nepoužíváte, použijte přepínač ztlumení (mute) aby mikrofón neprodukoval zbytečný ruch do reprodukce.
6. Mezi mikrofónem a reproduktorem by neměli být žádné překážky, či zdi. Ty výrazně snižují dosah bezdrátového mikrofónu.
7. Efektivní vzdálenost bezdrátového mikrofónu je v rozmezí 30 metrů.
8. Ideální vzdálenost úst od mikrofónu je 5-15CM v úhlu 45 stupňů.
9. Mikrofón disponuje kontrolkou stavu baterie mikrofónu. Při signalizaci slabé baterie ji vyměňte.
10. Nikdy nepoužívejte mikrofón v těsné blízkosti před reproduktorem, aby nedošlo ke zpětné vazbě a případnému poškození zesilovače reproduktoru.

## Funkce panelu a zadní desky / MP3 a funkce



**1. USB / MICRO SD:** Porty pro disk USB / MICRO SD karty.

**2. MODE:** Přepíná mezi různými zvukovými zdroji - LINE-IN / Bluetooth audio / MP3 přehrávačem

**3. REC:** Záznamové tlačítko pro vstup do režimu přehrávání záznamu / záznamu, viz **Pokyny pro funkci záznamu**

**4. REPEAT:** přepínání režimu opakování (jedna skladba / všechny)

**5. PŘEDCHOZÍ:** předchozí skladba (v režimu MP3).

**6. PLAY / PAUSE:** Přehrání / pozastavení hudby (v režimu MP3).

**7. NEXT:** Další skladba (v režimu MP3).

**8. AUX IN** (externí audio rozhraní): RCA stereo vstup pro připojení externích audio zařízení.

**9. AUX OUT** (externí audio rozhraní): RCA stereo výstup pro připojení k dalšímu reproduktoru / zesilovači / rekordéru..

**10. MIC** (mikrofonní vstup): Připojte kabelový mikrofon s konektorem ¼" do této zdířky

**11. MIC PRI:** zapne prioritu mikrofonu tak, že při hovoru do mikrofonu ztlumí hudbu.

**12. MIC. VOL:** hlasitost mikrofonu.

**13. ECHO:** úroveň echa mikrofonu. (Kabelové a bezdrátové připojení)

**14. HLASITOST KYTAROVÉHO VSTUPU:** hlasitost připojené kytary

**15. TREBLE:** úroveň výšek.

**16. BASS:** úroveň basů.

**17. MASTER VOL:** hlavní úroveň hlasitosti.

**18. ANT:** Anténa pro bezdrátový mikrofon.

**19. 12V BATTERY IN** (externí rozhraní 12V baterie): Připojte externí 12V nabíjení / napájení jako alternativní zdroj energie; Před připojením zkontrolujte prosím polaritu vstupu.

**20. LED:** spínač ON / OFF pro LED efekty u basového reproduktoru.

**21. POWER:** hlavní spínač ON / OFF pro Groove 540 (Poznámka: Nabíjení baterie je nezávislé na stavu ON / OFF vypínače)

**22. AC INPUT:** Připojte napájecí kabel AC100 ~ 240V 50/60 Hz do této zásuvky pomocí dodaného napájecího kabelu.

POZNÁMKA: Vnitřní lithium-iontová baterie se bude nabíjet, když je reproduktor připojen k napájení. Indikátor LED na zadním panelu indikují stav baterie.

FULL = plně nabídá

CHARGING = probíhá nabíjení

BATTERY LOW = vybitá baterie

### Nejčastější potíže a řešení:

<i>Závada</i>	<i>Příčina</i>	<i>Řešení</i>
Zařízení nelze zapnout	<ol style="list-style-type: none"><li>1. Zařízení není zapnuto vypínačem</li><li>2. Není připojeno napájení</li><li>3. Baterie je vybitá</li></ol>	<ol style="list-style-type: none"><li>1. Zapněte zařízení</li><li>2. Připojte napájecí adapter</li><li>3. Nabijte baterii</li></ol>
Žádný zvuk	<ol style="list-style-type: none"><li>1. Není připojen žádný zdroj signálu</li><li>2. Není vložen USB disk / paměťová karta</li><li>3. Hlasitost je ztlumena</li></ol>	<ol style="list-style-type: none"><li>1. Připojte zdroj signálu</li><li>2. Vložte disk USB či paměťovou kartu se skladbami MP3</li><li>3. Zvyšte hlasitost</li></ol>
Externí mikrofon je bez zvuku	<ol style="list-style-type: none"><li>1. Mikrofon není připojen</li><li>2. Hlasitost mikrofonu je na minimum</li></ol>	<ol style="list-style-type: none"><li>1. Připojte mikrofon</li><li>2. Zvyšte hlasitost mikrofonního vstupu</li></ol>



| iDance®