

DRIVE *PRO SPORT*

SV
710



SUPERDRIVE

WWW.SUPERDRIVE-GAMING.COM

Rozložení tlačítek



Typ	PC (vstup X)	PC (přímý vstup) Analogový režim	PC (přímý vstup) Digitální režim
Akční tlačítka	A	3	3
	B	4	4
	XY	1	1
	RB	2	2
	LB	6	6
	RT	5	5
	LT	8	8
	SR	7	7
	SL	12	12
		11	11
D-Pad	nahoru	nahoru	Y+
	dolů	dolů	Y-
	vlevo	vlevo	←
	vpravo	vpravo	→
Funkce	Start	10	10
	Zpět	9	9
Směr	Levá analog.páčka	Levá analog.páčka	←/→
Levé pádlo	LB	1	1
Pravé pádlo	RB	2	2
Levý pedál	LT	Y-	Y-
Pravý pedál	RT	Y+	Y+
Režim	XBOX tlačítko	REŽIM	REŽIM
Program	PROG	PROG	PROG

1. Před prvním použitím

Děkujeme, že jste si zakoupili DRIVE PRO SPORT SV 710.

Před použitím kola si pečlivě přečtěte tento návod k použití a uschovejte jej pro budoucí použití.

2. Funkce

- DRIVE PRO SPORT SV 710 je kompatibilní s PC (X-Input & Direct Input).
- Kompatibilní s Windows 8/10/11
- Režim Direct Input zahrnuje digitální a analogový režim
- Otáčení řízení o 270 stupňů
- Ovládání citlivosti řízení (3 polohy)
- 6 programovatelných tlačítek pro konfiguraci tlačítek na míru pro použití s různými závodními hrami
- Vibrační efekt dvou motorů (**FUNGUJE POUZE NA KOMPATIBILNÍCH HRÁCH**)
- Plně analogové ovládání pro realističtější zážitek z jízdy
- Pružinové pedály pro ovládání akcelerace a brzdy

3. Výchozí konfigurace tlačítek

Viz tabulka na předchozí straně.

4. Instalace

1. Zapněte počítač.
2. Zapojte kabel pedálů do volantu.
3. Připojte kabel USB volantu k některému z portů USB počítače. Automaticky se spustí nástroj systému Windows pro instalaci zařízení. Na konci této operace zůstane svítit červená LED dioda, kolečko je nyní připraveno k použití.

DŮLEŽITÉ: Volant ve výchozím nastavení používá protokol **X-Input**, takže je kompatibilní s nejnovějšími hrami. Některé starší hry používají protokol **Direct Input**. Chcete-li přepnout do režimu Direct Input, stiskněte a podržte tlačítko Home/Mode po dobu 3 sekund, kontrolka LED jednou zabliká, aby signalizovala změnu. Tento režim se pak bude používat jako výchozí. Z jednoho režimu na druhý můžete kdykoli přepnout podržením tlačítka Home/Mode po dobu 3 sekund.

5. Režim přímého vstupu

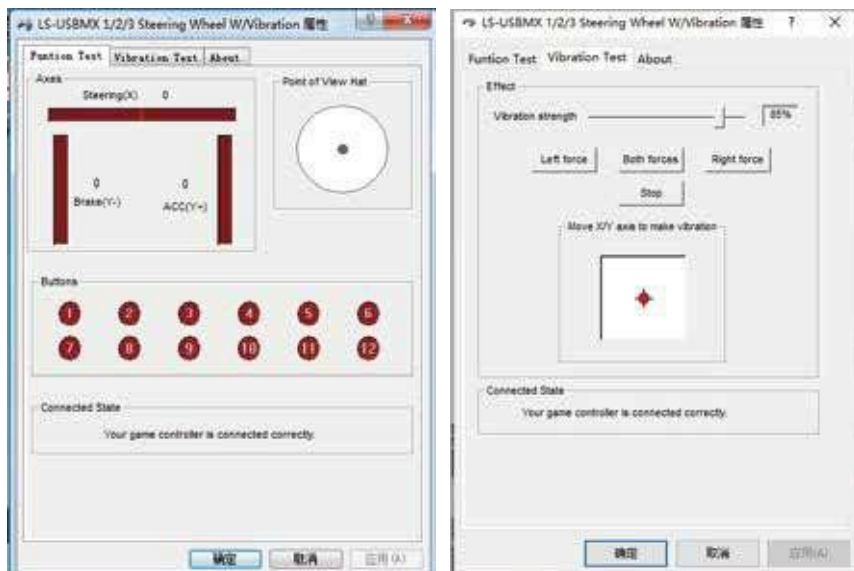
Chcete-li nastavit volant v režimu přímého vstupu, nainstalujte ovladač před připojením kolečka k počítači: www.superdrive-gaming.com.

Výchozí režim přímého vstupu je analogový. Jedním krátkým stisknutím tlačítka MODE se přepne do digitálního režimu, LED dioda zhasne.

V ovládacím panelu počítače přejděte do části Zařízení / Nastavení herního ovladače / Vlastnosti. DRIVE PRO SPORT SV 710 je identifikován jako "**Ovladač (LS-USBMX 1/2/3 Steering Wheel WMBrotion)**".

Vstupte do testovacího rozhraní a proveďte funkční testy tlačítek a os. Osu lze kalibrovat v kalibračním rozhraní.

Vstupte do vibračního rozhraní, které lze testovat pomocí os nebo nožního pedálu (levé a pravé pádlo).



6. Programovací funkce

Nyní můžete hrát všechny závodní hry, které používají výchozí konfiguraci tlačítek. U ostatních her máte 2 možnosti, jak vytvořit správnou konfiguraci tlačítek:

- **Ve hře** můžete buď přejít do nabídky Možnosti/Ovladače a vytvořit si vlastní konfiguraci. Výhodou je, že si ji můžete uložit pro pozdější herní sezení.

DŮLEŽITÉ: Ovladač DRIVE PRO SPORT SV 710 je v nabídce příkazů her označen jako "herní ovladač". Pokud chcete upravit konfiguraci tlačítek ve hře, přejděte do sekce "herní ovladač", nikoli do sekce "volant".

- Funkci programování "**on-the-go**" můžete využít i na DRIVE PRO SPORT SV 710. Umožňuje vytvořit požadovanou konfiguraci, aniž byste museli přejít do nabídky možností hry, ale tato konfigurace se neuloží. Tento volant má vestavěnou funkci programování: některým tlačítkům můžete přiřadit novou funkci a vytvořit si tak vlastní pohodlí a zážitek z jízdy.

Naprogramovat lze 6 tlačítek:

- Levé pádlo
- Pravé pádlo
- Levý pedál
- Pravý pedál
- Řazení +
- Řazení rychlostních stupňů -

Postup programování

- Stiskněte tlačítko PROG. Červená LED dioda bude rychle blikat.
- Poté stiskněte kterékoli ze 6 programovatelných tlačítek (uvedených výše) a nastavte novou funkci. Červená

Kontrolka LED bude pomalu blikat.

- Nakonec stiskněte tlačítko, které chcete přiřadit programovatelné klávese (□, x, o, h., L1, R1, L2, R2). **Kontrolka LED** se opět rozsvítí červeně, klíč je nyní naprogramován.
- V případě potřeby zopakujte výše uvedené kroky pro naprogramování dalších tlačítek.

Obnovení jednoho naprogramovaného klíče

- Stiskněte tlačítko PROG. Červená **LED dioda** bude rychle blikat.
- Poté stiskněte naprogramovanou klávesu, kterou chcete resetovat. Červená **LED dioda** bude pomalu blikat.
- Znovu stiskněte tlačítko, které chcete resetovat. **Kontrolka LED** se opět rozsvítí červeně, klíč je nyní resetován na výchozí nastavení.

Resetování všech naprogramovaných tlačítek

- Stiskněte tlačítko PROG. Červená **LED dioda** bude rychle blikat.
- Stiskněte tlačítko OPTIONS na 4 sekundy. **Kontrolka LED** opět zčervená, všechna tlačítka jsou nyní resetována na výchozí nastavení.

Citlivost se také vrátí do původního výchozího stavu (nízká na PC, střední na konzolích). Pro obnovení konfigurace můžete kolečko také odpojit.

7. Nastavení citlivosti

Ovládání citlivosti je navrženo pro lepší ovládání řízení přizpůsobené různým typům prostředí závodních her, jako jsou Off-Road, Grand Prix atd. Chcete-li nastavit citlivost, přesuňte přepínač umístěný na levé straně volantu.

- Stiskněte PROG, červená **LED** bliká, stiskněte levé nebo pravé tlačítko na D-PAD, citlivost je MID.
 - o Úhel řízení je malý, vhodný pro rychlé zatáčky závodních her
- Stiskněte tlačítko PROG, červená **LED** bliká, stiskněte tlačítko nahoru z D-PAD, citlivost je HIGH.
 - o Úhel řízení je velmi malý, což je vhodné pro velmi rychlé zatáčení, zatáčení v zatáčkách atd.
- Stiskněte tlačítko PROG, červená **LED** bliká, stiskněte tlačítko dolů z D-PAD, citlivost je LOW.
 - o Úhel řízení je normální, přizpůsobený většině závodních her.

8. Řešení problémů

- Před vstupem do hry potvrďte kompatibilní režim hry a nastavte volant do příslušného režimu.
- Pokud je volant připojen k počítači a kontrolka režimu nesvítí, znovu jej připojte nebo zkontrolujte, zda volant funguje normálně.
- Pokud volant nereaguje, obrazovka počítače se nepohybuje nebo je ovládání ve hře nesprávné, restartujte počítač a poté vložte volant.

9. Bezpečnostní opatření pro použití

- Nepoužívejte tento výrobek k jiným účelům, než jsou popsány v tomto dokumentu.
- Volant by neměl být používán na vlhkých místech. Po použití uložte volant na suché místo.
- Nikdy se jej nepokoušejte sami rozebrat nebo rekonstruovat.
- Nevyvíjejte na přístroj nadměrný tlak a nevystavujte jej prudkým nárazům.
- Pokud se začnete cítit unavení nebo pokud při obsluze výrobku pocítíte nepohodlí nebo bolest v ruce a/nebo pažích, okamžitě přestaňte přístroj používat. Pokud tento stav přetrvává, vyhledejte lékaře.

- Každých 30 minut si udělejte přestávku.
- Umístěte kolo mimo dosah přímého slunečního záření, nadměrného tepla, ohně nebo extrémního chladu. Vystavení extrémním teplotám může poškodit tělo, vnitřní obvody zařízení.
- Nenechávejte děti bez dozoru, aby si s kolem hrály. Nedovolte dětem, aby si hrály se šňůrami. Tento výrobek obsahuje malé části, které mohou při požití způsobit udušení. Tento výrobek není určen pro děti mladší 3 let.

10. Kontakt a zákaznická podpora

Neváhejte se obrátit na tým společnosti Subsonic a vyžádejte si další informace o zařízení DRIVE PRO SPORT SV 710 nebo o dalších produktech z naší nabídky periferních zařízení.

contact@subsonic.com

11. Respektujte životní prostředí

V zájmu ochrany životního prostředí nevyhazujte elektrická/elektronická zařízení.

Zařízení a spotřebiče s domácím odpadem. Odneste je prosím do recyklačního sběrné středisko.

SUPERDRIVE

SUBSONIC"

KONTAKT A PODPORA



SUBSONIC

314, allée des noisetiers
69760 Limonest - France

contact@subsonic.com
www.subsonic.com