

DRIVE *PRO SPORT*

SV
710



SUPERDRIVE

WWW.SUPERDRIVE-GAMING.COM

Rozloženie tlačidiel



Typ	PC (vstup X)	PC (priamy vstup) Analogový režim	PC (priamy vstup) Digitálny režim
Akčné tlačidlá	A	3	3
	B	4	4
	XY	1	1
	RB	2	2
	LB	6	6
	RT	5	5
	LT	8	8
	SR	7	7
	SL	12	12
		11	11
D-Pad	hore	hore	Y+
	dole	dole	Y-
	vľavo	vľavo	←
	vpravo	vpravo	→
Funkcie	Štart	10	10
	Späť	9	9
Inštrukcie	Ľavá analógová páka	Ľavá analógová páka	←/→
Ľavé pádlo	LB	1	1
Pravé pádlo	RB	2	2
Ľavý pedál	SK	Y-	Y-
Pravý pedál	RT	Y+	Y+
Režim	Tlačidlo XBOX	REŽIM	REŽIM
Program	PROG	PROG	PROG

1. Pred prvým použitím

Ďakujeme, že ste si zakúpili DRIVE PRO SPORT SV 710.

Pred použitím bicykla si pozorne prečítajte túto príručku a uschovajte si ju pre budúce použitie.

2. Funkcie

- DRIVE PRO SPORT SV 710 je kompatibilný s PC (X-Input & Direct Input).
- Kompatibilný so systémom Windows 8/10/11
- Režim priameho vstupu zahŕňa digitálny a analógový režim
- Otočenie riadenia o 270 stupňov
- Ovládanie citlivosti riadenia (3 polohy)
- 6 programovateľných tlačidiel na prispôbenie konfigurácie tlačidiel na použitie s rôznymi pretekárskymi hrami
- Vibračný efekt dvojitého motora (**FUNGUJE IBA NA KOMPATIBILNÝCH HRÁCH**)
- Plne analógové ovládanie pre realistickjší zážitok z jazdy
- Pružinové pedále na ovládanie zrýchlenia a brzdenia

3. Predvolená konfigurácia tlačidiel

Pozri tabuľku na predchádzajúcej strane.

4. Inštalácia

1. Zapnite počítač.
2. Zapojte kábel pedálu do volantu.
3. Pripojte kábel USB volantu k jednému z portov USB na počítači. Automaticky sa spustí nástroj systému Windows na inštaláciu zariadenia. Na konci tejto operácie zostane svietiť červená LED dióda, koleso je teraz pripravené na použitie.

DÔLEŽITÉ: Volant štandardne používa protokol **X-Input**, vďaka čomu je kompatibilný s najnovšími hrami. Niektoré staršie hry používajú protokol **Direct Input**. Ak chcete prepnúť do režimu priameho vstupu, stlačte a podržte tlačidlo Home/Mode na 3 sekundy, LED dióda raz zabliká, čím signalizuje zmenu. Tento režim sa potom použije ako predvolený. Z jedného režimu na druhý môžete kedykoľvek prepnúť podržaním tlačidla Domov/Režim na 3 sekundy.

5. Režim priameho vstupu

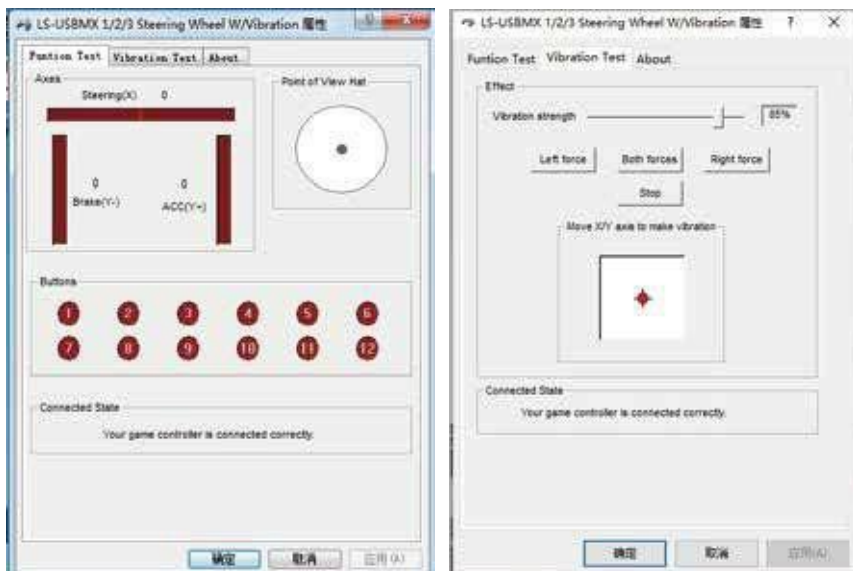
Ak chcete nastaviť volant v režime priameho vstupu, nainštalujte ovládač pred pripojením volanta k počítaču: www.superdrive-gaming.com.

Predvolený režim priameho vstupu je analógový. Jedným krátkym stlačením tlačidla MODE sa prepne do digitálneho režimu, kontrolka LED zhasne.

V ovládacom paneli počítača prejdite do časti Zariadenia / Nastavenia herného ovládača / Vlastnosti. DRIVE PRO SPORT SV 710 je označený ako "**Controller (LS-USBMX 1/2/3 Steering Wheel WMBroTion)**".

Vstúpte do testovacieho rozhrania a vykonajte funkčné testy tlačidiel a osí. Os je možné kalibrovat' v kalibračnom rozhraní.

Vstúpte do vibračného rozhrania, ktoré môžete testovať pomocou osí alebo nožného pedálu (ľavé a pravé pádlo).



6. Funkcie programovania

Teraz môžete hrať všetky pretekárske hry, ktoré používajú predvolenú konfiguráciu tlačidiel. Pri ostatných hrách máte 2 možnosti, ako vytvoriť správnu konfiguráciu tlačidiel:

- **V hre** môžete buď prejsť do ponuky Možnosti/Ovládače a vytvoriť si vlastnú konfiguráciu. Výhodou je, že si ho môžete uložiť na neskoršie herné relácie.

DÔLEŽITÉ: Ovládač DRIVE PRO SPORT SV 710 je v ponuke herných príkazov označený ako "herný ovládač". Ak chcete upraviť konfiguráciu tlačidiel v hre, prejdite do časti "herný ovládač", nie do časti "volant".

- Na zariadení DRIVE PRO SPORT SV 710 môžete využiť aj funkciu programovania **na cestách**. Umožňuje vytvoriť požadovanú konfiguráciu bez toho, aby ste museli prejsť do ponuky možností hry, ale táto konfigurácia sa neukladá. Tento volant má zabudovanú funkciu programovania: určitým tlačidlám môžete priradiť novú funkciu a vytvoriť si tak vlastný komfort a zážitok z jazdy.

Naprogramovať možno 6 tlačidiel:

- Ľavé pádlo
- Pravé pádlo
- Ľavý pedál
- Pravý pedál
- Posun +
- Radenie prevodových stupňov -

Postup programovania

- Stlačte tlačidlo PROG. Červená LED dióda bude rýchlo blikať.
- Potom stlačte ktorékoľvek zo 6 programovateľných tlačidiel (uvedených vyššie) a nastavte novú funkciu. Červená

Kontrolka LED bude pomaly blikať.

- Nakoniec stlačte tlačidlo, ktoré chcete priradiť programovateľnému tlačidlu (□, x, o, h., L1, R1, L2, R2). **LED dióda sa** opäť rozsvieti na červeno, kľúč je teraz naprogramovaný.
- V prípade potreby zopakujte vyššie uvedené kroky, aby ste naprogramovali ďalšie tlačidlá.

Obnovenie jedného naprogramovaného kľúča

- Stlačte tlačidlo PROG. Červená **LED dióda** bude rýchlo blikať.
- Potom stlačte naprogramované tlačidlo, ktoré chcete resetovať. Červená

kontrolka LED bude pomaly blikať.

- Opätovne stlačte tlačidlo, ktoré chcete resetovať. **Kontrolka LED** sa opäť rozsvieti na červeno, kľúč je teraz resetovaný na predvolené nastavenia.

Resetovanie všetkých naprogramovaných tlačidiel

- Stlačte tlačidlo PROG. Červená **LED dióda** bude rýchlo blikať.
- Stlačte tlačidlo OPTIONS na 4 sekundy. **Kontrolka LED** sa opäť rozsvieti na červeno, všetky tlačidlá sú teraz resetované na predvolené nastavenia. Citlivosť sa tiež vráti do pôvodného predvoleného stavu (nízka na PC, stredná na konzolách). Volant môžete tiež odpojiť, aby ste obnovili konfiguráciu.

7. Nastavenie citlivosti

Ovládanie citlivosti je navrhnuté na lepšie ovládanie riadenia prispôsobené rôznym typom prostredí pretekárskych hier, ako sú Off-Road, Grand Prix atď. Ak chcete nastaviť citlivosť, posuňte prepínač umiestnený na ľavej strane volantu.

- Stlačte tlačidlo PROG, červená **LED** bliká, stlačte ľavé alebo pravé tlačidlo na D-PAD, citlivosť je MID.
 - o Uhol natočenia volantu je malý, vhodný pre rýchle zákruty v závodných hrách
- Stlačte tlačidlo PROG, červená **LED** bliká, stlačte tlačidlo D-PAD nahor, citlivosť je HIGH.
 - o Uhol natočenia volantu je veľmi malý, čo je vhodné na veľmi rýchle prejazdy zákrutami, zatáčanie v zákrutách atď.
- Stlačte tlačidlo PROG, bliká červená **LED dióda**, stlačte tlačidlo nadol z D-PAD, citlivosť je LOW.
 - o Uhol riadenia je normálny, prispôsobený väčšine pretekárskych hier.

8. Riešenie problémov

- Pred vstupom do hry potvrdte kompatibilný herný režim a nastavte volant na príslušný režim.
- Ak je volant pripojený k počítaču a kontrolka režimu nesvieti, znovu ho pripojte alebo skontrolujte, či volant funguje normálne.
- Ak volant nereaguje, obrazovka počítača sa nepohybuje alebo sú ovládacie prvky v hre nesprávne, reštartujte počítač a potom vložte volant.

9. Bezpečnostné opatrenia pri používaní

- Nepoužívajte tento výrobok na iné účely, ako sú opísané v tomto dokumente.
- Volant by sa nemal používať na mokrých miestach. Po použití uložte volant na suché miesto.
- Nikdy sa ho nepokúšajte sami rozoberať alebo rekonštruovať.
- Na zariadenie nevyvíjajte nadmerný tlak ani ho nevystavujte silným nárazom.
- Ak začnete pociťovať únavu alebo ak sa počas obsluhy výrobku vyskytnú nepríjemné pocity alebo bolesť v rukách a/alebo ramenách, okamžite prestaňte prístroj používať. Ak tento stav pretrváva, vyhľadajte lekársku pomoc.

- Každých 30 minút si urobte prestávku.
- Bicykel umiestnite mimo dosahu priameho slnečného svetla, nadmerného tepla, ohňa alebo extrémneho chladu. Vystavenie extrémnym teplotám môže poškodiť telo, vnútorné obvody zariadenia.
- Nenechávajte deti bez dozoru hrať sa s bicyklom. Nedovoľte deťom hrať sa so šnúrami. Tento výrobok obsahuje malé časti, ktoré môžu pri požití spôsobiť udusenie. Tento výrobok nie je určený pre deti mladšie ako 3 roky.

10. Kontakt a zákaznicka podpora

Neváhajte kontaktovať tím spoločnosti Subsonic a získať viac informácií o DRIVE PRO SPORT SV 710 alebo o iných našich periférnych produktoch.

11. Rešpektujte životné prostredie

V záujme ochrany životného prostredia nevyhadzujte elektrické/elektronické zariadenia. Zariadenia a spotrebiče s odpadom z domácností. Odneste ich na recykláciu

SUPERDRIVE

SUBSONIC"

KONTAKT A PODPORA



SUBSONIC

314, allée des noisetiers
69760 Limonest -
Francúzsko

contact@subsonic.com
www.subsonic.com