

Rollei

Rollei CarDVR-318



Uživatelská příručka

www.Rollei.cz

Poznámky k instalaci

1. Ujistěte se, že po instalaci není zablokován výhled řidiče, umístěte videokameru pod zpětné zrcátko (střední až pravá strana čelního skla).
2. Ujistěte se, že je objektiv v oblasti stírání stěračů čelního skla, abyste zajistili jasný výhled i při dešti.
3. Nedotýkejte se objektivu prsty. Na objektivu může zůstat mastnota a způsobí nejasné video. Objektiv pravidelně čistěte.
4. Držák s přísavkou je určen k dočasné montáži a bude vyžadovat pravidelnou reinstalaci. Adhezivní konzola je určena pro jednorázovou a dlouhodobou instalaci. Pokud je požadována trvalá instalace, doporučujeme použít lepicí držák. Výrobce a prodejce nepřebírají odpovědnost za jakékoli škody v důsledku nesprávné montáže držáku nebo přísavky.

Vlastnosti

- Nahrávání videa QHD (2560x1440P @ 30fps)
- 2.3" barevná obrazovka TFT-LCD
- Širokouhlý objektiv
- Detekce kolize, při zjištění kolize videokamera automaticky spustí nouzové nahrávání
- Režim parkování, systém se automaticky zapne a zahájí nahrávání, když videokamera zaznamená vibrace
- Multifunkční upozornění na bezpečnost provozu
- Podpora paměťové karty SDHC třídy 10 a paměti micro SD 16 GB nebo vyšší (podpora až 32 GB)

Obsah balení

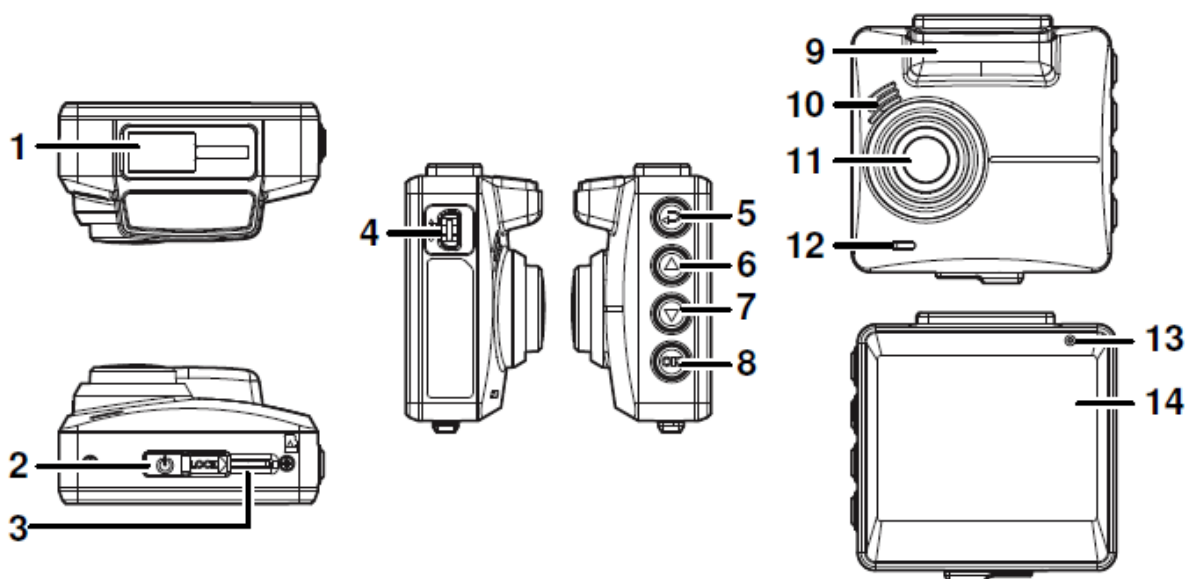
Balení obsahuje následující položky. V případě chybějící nebo poškozené položky okamžitě kontaktujte prodejce.

- Držák s přísavkou
- Rychlý průvodce
- Auto adaptér

Poznámka:

Pokud je požadována trvalá instalace, doporučujeme použít lepicí držák. Neumísťujte držák na místě, které by mohlo zmenšit zorné pole a bezpečnost při jízdě.

Ovládací prvky a části kamery:



1 Zásuvka pro konzolu

2 Spínač napájení

3 Slot pro paměťovou kartu

4 Konektor USB / napájení

5 Tlačítko Zpět

6 Tlačítko Nahoru

7 Tlačítko dolů

8 Tlačítko Enter

9 GPS anténa

10 Reproduktor

11 Širokoúhlý objektivů

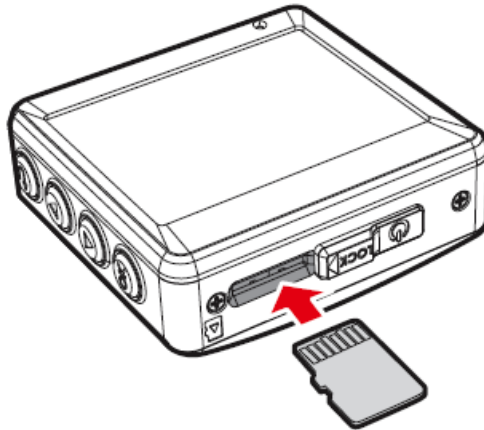
12 Mikrofon

13 Indikátor LED

14 LCD panel

Vložení paměťové karty

Vložte paměťovou kartu dle obrázku níže. Zatlačte paměťovou kartu tak, až zazní zvuk kliknutí, což indikuje, že karta je aretována v kameře.



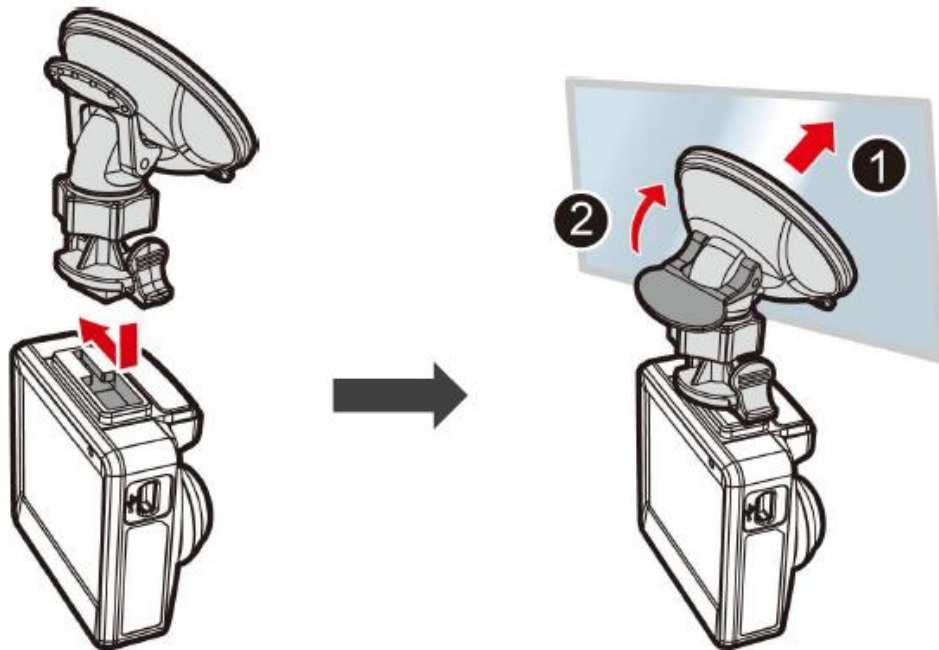
Vyjmutí paměťové karty

Pokud je videokamera zapnutá, nejdříve ji vypněte napájení a počkejte, než se dokončí vypnutí videokamery před vyjmutím paměťové karty. Mírně zatlačte na kartu a ta o kousek povyskočí, pak ji jemně vytáhněte.

Poznámka:

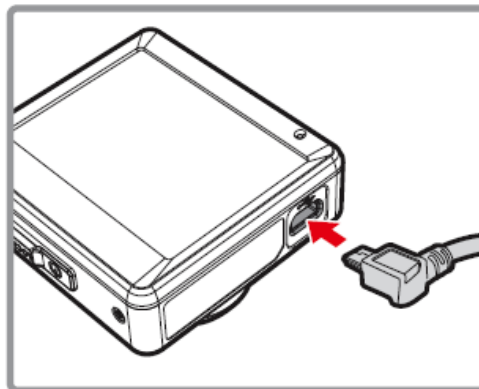
1. Nevyjímejte ani nevkládejte paměťovou kartu, když je videokamera zapnutá. Mohlo by dojít k poškození paměťové karty.
2. Podporována je karta třídy SDHC 10 a kapacita 16 GB nebo vyšší (podpora až 32 GB).
3. Před prvním použitím karty ji formátujte. Formátový typ souboru pro tuto videokameru je soubor FAT32.

Instalace držáku









Připojení k napájení

Používejte pouze přiložený napájecí adaptér pro napájení videokamery a nabíjení vestavěné baterie.



1. Připojte jeden konec napájecího adaptéru k portu napájecího konektoru na videokameře. Vstup USB portu: DC 5V / 1.0A.

2. Zasuňte druhý konec adaptéru do zásuvky zapalovače cigaret ve Vašem vozidle. Po spuštění motoru vozidla se videokamera automaticky zapne. Podporované palubní napětí: DC 12 / 24V.

Ikona	Význam:
	Plná kapacita baterie.
	2/3 baterie.
	1/3 baterie.
	Vybitá baterie.
	Baterie se nabíjí.
	Připojte adaptér do auta k nabití baterie.

Poznámka:

1. Používejte pouze odpovídající USB nabíječky, nepoužívejte jinou nabíječku, abyste zabránili spálení zařízení nebo způsobili výbuch baterie.
2. Vezměte prosím na vědomí, že pokud teplota prostředí dosáhne 45 ° C nebo výše, může adaptér napájet kameru, avšak nebude již nabíjet lithiovou baterii. To je charakteristické pro tyto baterie a není závadou.

LED indikátor

Status / barva LED:

Vypnuto, nabíjení baterie / Červené

Vypnuto, baterie je nabitá / Kontrolka LED zhasne

Zapnuto, nabíjení baterie / Červené

Zapnuto, baterie je nabitá / Zelená

Pohotovostní režim a obrazovka vypnutá / Zelená

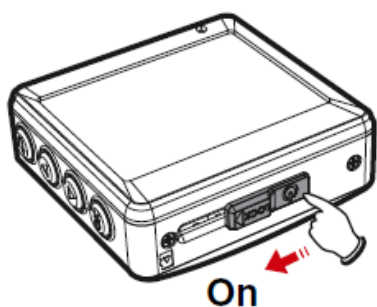
Nahrávání a obrazovka vypnutá / Červená

Zapnutí a vypnutí kamery

Automatické zapnutí / vypnutí

Je-li videokamera připojena k napájecímu zdroji vozidla, po spuštění motoru automobilu se videokamera automaticky zapne a začne nahrávat.

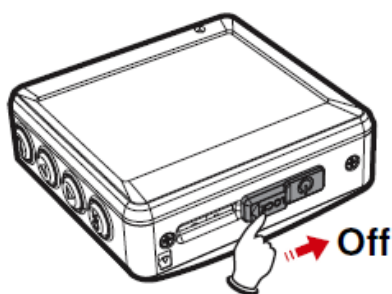
Jakmile se motor vozidla vypne, videokamera automaticky uloží záznam a vypne napájení během 10 sekund.



Ruční zapnutí / vypnutí a resetování

Pro zapnutí posuňte vypínač napájení nahoru a ujistěte se, že je spínač napájení v zásuvce pro paměťovou kartu.

Pro vypnutí posuňte vypínač napájení a ujistěte se, že paměťová zásuvka je uvolněna a videokamera spustí sekvenci vypnutí.



Reset videokamery

Pokud videokamera nefunguje z neznámých důvodů, posuňte vypínač napájení dolů a ověřte, zda je paměťová karta v odnímatelném stavu; počkejte 10 sekund a posuňte vypínač napájení znovu, aby se videokamera restartovala.

Počáteční nastavení

Před použitím videokamery vám doporučujeme nastavit správné časové pásmo, datum a čas.

Poznámka:

Upozorňujeme, že pokud během nahrávání stisknete tlačítko pro vstup do menu, systém zastaví nahrávání a vstoupí do nabídky menu. Ujistěte se, že nahrávání již bylo zastaveno, a pokračujte v obsluze nabídky.



Nastavte časovou zónu

Chcete-li nastavit časové pásmo, postupujte takto:

1. Stisknutím tlačítka pro vstup do menu vstoupíte do nabídky OSD menu.
2. Stisknutím tlačítka Nahoru či Dolů vyberte položku Nastavit časovou zónu a poté stiskněte tlačítko OK.
3. Stisknutím tlačítka Nahoru či Dolů nastavte aktuální časové pásmo a stisknutím tlačítka OK dokončete nastavení.
4. Stisknutím tlačítka Zpět se vrátíte na obrazovku nahrávání.



Nastavte datum / čas

Chcete-li nastavit správný datum a čas, proveďte následující:

1. Stisknutím tlačítka pro vstup do menu vstoupíte do nabídky OSD menu.
2. Stisknutím tlačítka Nahoru či Dolů vyberte možnost Datum / Čas a poté stiskněte tlačítko OK pro vstup do nabídky funkcí.
3. Stisknutím tlačítka Nahoru či Dolů upravte hodnotu a stisknutím tlačítka OK nastavte další pole.
4. Opakujte krok 3, dokud nebude dokončeno nastavení data a času.
5. Stiskněte tlačítko Zpět pro návrat obrazovky nahrávání.



Automatický záznam

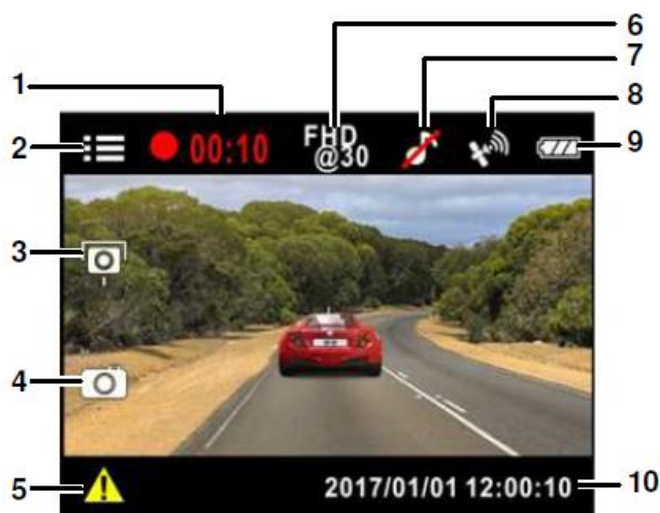
Je-li videokamera připojena k napájecímu zdroji vozidla a posunete spínač napájení, po spuštění motoru vozidla se videokamera automaticky zapne a začne nahrávat.

Nahrávání se automaticky zastaví, když je motor vypnutý.

Můžete kameru nastavit tak, aby ukládala videosoubor každých 1 až 3 minut.

Všechna videa a fotografie jsou uložena na paměťové kartě, pokud je paměťová karta plná, smyčkové nahrávání začne přepisovat nejstarší video soubor.

Obrazovka v režimu záznamu:



1 Doba záznamu - Dobu trvání videa.

2 Tlačítko nabídky - Během nahrávání videa stisknutím tlačítka nabídky vstoupíte do nabídky OSD a dlouhým stiskem tlačítka 3 sekundy vstoupíte do grafu funkcí.

3 Tlačítko radar - Během nahrávání videa stiskněte tlačítko nahoru pro přidání bodu RADARU. Postupujte podle pokynů v části Přidat Radar.

4 Tlačítko PIV (Obraz ve videu) - Stiskněte pro sejmutí snímku obrazovky.

5 Tlačítko nouzového nahrávání - Během nahrávání videa stiskněte tlačítko pro vstup do režimu nouzového nahrávání. Postupujte podle pokynů v části Nouzové nahrávání (3.1.3).

6 Ikona rozlišení - Označuje rozlišení videa.

7 Ikona záznamu hlasu - Označuje nahrávání zvuku jako vypnuté, zvuk se nezaznamená.

8 Ikona satelitního polohování - Indikuje sílu signálu GPS. Pokud se ikona objeví na obrazovce, znamená to, že videokamera nemá dostatečný signál pro zjištění polohy.

9 Ikona napájení baterie - Indikuje stav nabíjení baterie nebo videokamery.

10 Datum / čas - Označuje aktuální datum a čas záznamu.

Nouzové nahrávání

Chcete-li spustit nouzový záznam, postupujte takto:

1. Během záznamu videa stiskněte tlačítko OK pro vstup do režimu nouzového nahrávání, zpráva "Nouzové" se okamžitě zobrazí v pravém horním rohu obrazovky a zaznamenaný soubor bude chráněn proti přepsání.
2. Délka záznamu nouzového videa je stejná jako nastavení intervalu nahrávání. Jakmile délka nouzového nahrávání dosáhne nastavení, systém se vrátí do režimu obecného záznamu.



Poznámka:

1. Pokud je aktivována funkce detekce kolize a je zjištěna kolize, videokamera automaticky spustí nouzové nahrávání.
2. Nouzový záznamový soubor je vytvořen jako nový soubor, který bude chráněn, aby se zabránilo přepisování normálním záznamem smyčky. Paměťová karta může uložit až 20 souborů pro nouzové video, pokud je interval záznamu 1 minuta, a pokud je interval záznamu nastaven na 3 minuty, uloží až 10 souborů nouzového videa.
3. Na displeji se objeví hlášení "Nouzové soubory jsou plné", když je složka nouzového nahrávání plná a pozdější nouzové soubory budou uloženy do složky Normální video, které bude přepsáno, pokud je paměť plná. Pokud tedy chcete zachovat nejnovější video, nejprve ručně odstraňte nejstarší soubory ve složce pro nouzové video a uvolněte další kapacitu.

Přidat bod radaru

V kameře si můžete přidávat vlastní polohy rychlostních radarů. Kamera vás pak bude informovat, budete-li se blížít k uloženému místu.

1. Po dokončení polohování GPS stiskněte tlačítko Nahoru pro aktualizaci bodů rychlosti kamery.
2. Tento výrobek má kapacitu 200 poloh radarů. Pokud se jich pokoušíte přidat více zobrazí se zpráva "Paměť pro radary je plná"

Snímek záznamu

Tuto videokameru můžete použít také k fotografování současné scény.

1. V režimu záznamu stiskněte tlačítko pro zachycení snímku obrazovky záznamu z předního objektivu.

2. Když se ikona fotoaparát zobrazí na středu obrazovky, znamená to, že snímek obrazovky je dokončen a uložen.



Režim parkování

Chcete-li zaznamenávat i když je vozidlo zaparkováno, můžete aktivovat funkci Detekce vibrací nebo Detekce pohybu a kolize.

Podle následujících kroků změňte nastavení režimu parkování:



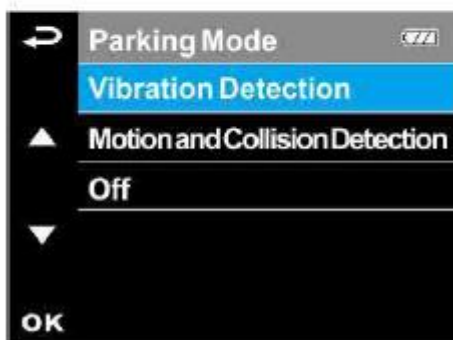
1. Stisknutím tlačítka menu vstoupíte do nabídky OSD menu.

2. Stisknutím tlačítka Nahoru či Dolů vyberte Režim parkování a stisknutím tlačítka OK vstoupíte do menu funkcí.

3. Stisknutím tlačítka Nahoru či Dolů nastavte režim parkování (detekce vibrací / detekce pohybu a kolize / vypnutí) a poté stiskněte tlačítko pro dokončení nastavení.

• Detekce vibrací:

- Pokud je odpojeno externí napájení při zapnutí videokamery, zobrazí se systémová výstražná zpráva



"Počkejte 10 vteřin pro vstup do detekce vibrací". To znamená, že se systém vypne a automaticky zahájí režim detekci vibrací během 10 sekund.

- Jakmile je kamerou detekována vibrace, automaticky se zapne a zahájí nahrávání. Událost bude zaznamenána po dobu 60 sekund (jeden soubor).

- V tomto režimu je detektor pohybu vypnut. Tento režim je úspornější.

• Detekce pohybu a kolize:

- Pokud je odpojen externí zdroj napájení při zapnutí videokamery, na obrazovce se objeví zpráva " Počkejte 10 vteřin pro vstup do parkovacího režimu". To znamená, že jednotka vstoupí automaticky do detekce pohybu a kolize během 10 sekund a po 30 sekundách kamera vypne obrazovku pro úsporu energie.

- V režimu detekce pohybu a kolize, když videokamera detekuje jakýkoli pohyb před objektivem nebo když videokamera detekuje kolizi, aktivuje se automatický záznam.

- V tomto režimu, když videokamera detekuje kolizi nebo jakýkoli pohyb před objektivem, bude videozáznam spuštěn a událost bude zaznamenávána po dobu 10 sekund (jeden soubor). Pokud událost trvá déle než 10 sekund, videokamera bude zaznamenávat až 2 minuty.

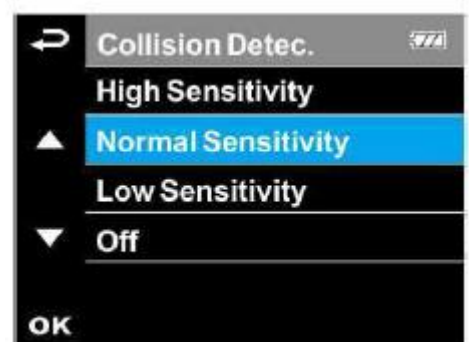
- V tomto režimu je videokamera v pohotovostním režimu, dokud se událost nestane. Tento režim spotřebuje více energie baterie.

• **Vypnuto:** Není aktivováno žádné sledování parkovacích míst.

Detekce kolize

Pokud je funkce detekce kolize povolena, tato videokamera zahájí nouzové nahrávání, jakmile zjistí jakoukoli kolizi. Citlivost funkce detekce kolize je ve výchozím nastavení nastavena na hodnotu Normální, pokud uživatel chce změnit nastavení Detekce kolize, postupujte takto:

1. Stisknutím tlačítka menu vstoupíte do nabídky OSD menu.
2. Stisknutím tlačítka Nahoru či Dolů vyberte položku Detekce kolize a poté stiskněte tlačítko OK pro vstup do nabídky funkcí.



3. Stisknutím tlačítka Nahoru či Dolů změňte citlivost této detekce kolize (vysoká citlivost / normální citlivost / nízká citlivost / vypnuto) a poté stiskněte tlačítko OK pro vstup do funkčního menu.

4. Stiskněte tlačítko Zpět pro návrat na obrazovku nahrávání.

Přehrávání videí a prohlížení snímků

Přehrávejte soubory následujícím způsobem:



1. Stisknutím tlačítka menu vstoupíte do nabídky OSD menu.

2. Stisknutím tlačítka Nahoru/Dolů vyberte položku Přehrávání souborů a poté stiskněte tlačítko OK pro vstup do nabídky funkcí.

3. Stisknutím tlačítka Nahoru/Dolů vyberte položku Video / Parking Mode / Emergency / Picture a stiskněte tlačítko OK pro vstup do odpovídající složky se soubory.



4. Stisknutím tlačítka Nahoru/Dolů vyhledejte soubory, které chcete přehrát / zobrazit. Poté stiskněte tlačítko OK pro přehrávání.

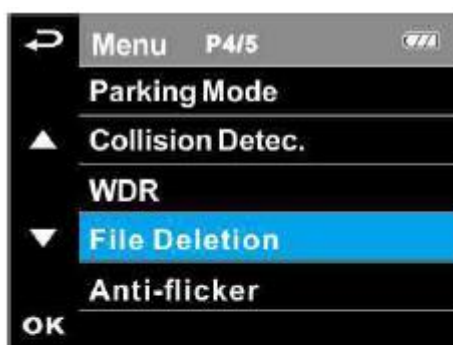
5. Opakovaně stiskněte tlačítko Zpět pro návrat obrazovky nahrávání.



Smazání souborů

Chcete-li soubory odstranit, proveďte následující:

1. Stisknutím tlačítka Menu vstoupíte do nabídky OSD menu.
2. Stisknutím tlačítka Nahoru / Dolů vyberte možnost Smazání souboru a poté stiskněte tlačítko OK pro vstup do nabídky funkcí.
3. Stisknutím tlačítka Nahoru / Dolů vyberte Video / Parking Mode / Emergency / Picture a poté stiskněte tlačítko OK pro další krok.



- Smazat jednu:

- Stisknutím tlačítka Nahoru / Dolů vyberte položku Odstranit jedno a poté stiskněte tlačítko OK pro vstup do nabídky.

- Stisknutím tlačítka Nahoru / Dolů vyberte soubory, které chcete vymazat, a poté stisknutím tlačítka OK vstupte do nabídky.

- Stisknutím tlačítka Nahoru / Dolů vyberte položku a stisknutím tlačítka OK potvrďte nebo zrušte výběr tlačítkem Zpět.



- Smazat všechny:

- Stisknutím tlačítka Nahoru / Dolů vyberte možnost Odstranit vše a stisknutím tlačítka OK vstoupíte do nabídky.

- Stisknutím tlačítka Nahoru / Dolů vyberte položku a stisknutím tlačítka OK potvrďte nebo zrušte výběr tlačítkem Zpět.

4. Opakovaně stiskněte tlačítko Zpět pro návrat obrazovky nahrávání.