

# Návod na použitie Rollei CarDVR - 318

## Poznámky k inštalácii

1. Uistite sa, že po inštalácii nie je zablokovaný výhľad vodiča, umiestnite videokameru pod spätné zrkadlo (stredná až pravá strana čelného skla).
2. Uistite sa, že je objektív v oblasti stierania stieračov čelného skla, aby ste zaistili jasný výhľad aj pri daždi.
3. Nedotýkajte sa objektívu prstami. Na objektíve môže zostať mastnota a spôsobí nejasné video. Objektív pravidelne čistite.
4. Držiak s prísavkou je určený k dočasnému montovaniu a bude vyžadovať pravidelnú reínštaláciu. Adhezívna konzola je určená pre jednorazovú a dlhodobú inštaláciu. Keď je požadovaná trvalá inštalácia, odporúčame použiť lepidlo. Výrobca a predajca nenesú zodpovednosť za akékoľvek škody v dôsledku nesprávnej montáže držiaku alebo prísavky.

## Vlastnosti

- Nahrávanie videa QHD (2560x1440P @ 30fps)
- 2.3" farebná obrazovka TFT-LCD
- Širokohlý objektív
- Detekcia kolízie, pri zistení kolízie videokamera automaticky spustí núdzové nahrávanie
- Režim parkovania, systém sa automaticky zapne a začne nahrávanie, keď videokamera zaznamená vibrácie
- Multifunkčné upozornenie na bezpečnosť premávky
- Podpora pamäťovej karty SDHC triedy 10 a pamäťovej karty micro SD 16 GB alebo viac (podpora až 32 GB)

## Obsah balenia

Balenie obsahuje nasledujúce položky. V prípade nedodania alebo poškodenia položky okamžite kontaktujte predajcu.

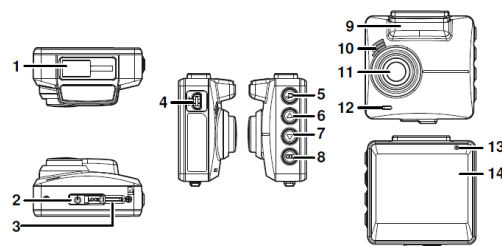
- Držiak s prísavkou
- Rýchly sprievodca
- Auto adaptér

## Poznámka:

Keď je požadovaná trvalá inštalácia, odporúčame použiť lepidlo. Neumiestňujte držiak na mieste, ktoré by mohlo zmenšiť zorné pole a bezpečnosť pri jazde.

## Ovládacie prvky a časti kamery:

- |                             |                        |
|-----------------------------|------------------------|
| 1. Zásuvka pre konzolu      | 8. Tlačidlo Enter      |
| 2. Spínač napájania         | 9. GPS anténa          |
| 3. Slot pre pamäťovú kartu  | 10. Reproduktor        |
| 4. Konektor USB / napájanie | 11. Širokohlý objektív |
| 5. Tlačidlo späť            | 12. Mikrofón           |
| 6. Tlačidlo hore            | 13. Indikátor LED      |
| 7. Tlačidlo dole            | 14. LCD panel          |



## Vloženie pamäťovej karty

Vložte pamäťovú kartu podľa obrázku nižšie. Zatláčajte pamäťovú kartu tak, aby ste počuli zvuk kliknutia, čo indikuje, že karta je aretovaná v kamere.

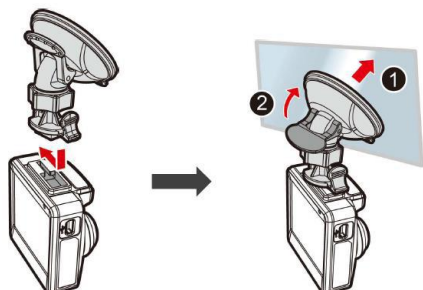
## Vytiahnutie pamäťovej karty

Keď je videokamera zapnutá, najprv vypnite napájanie a počkajte, kým sa dokončí vypnutie videokamery pred vytiahnutím pamäťovej karty. Mierne zatlačte na kartu a tá o kúsok vyskočí von zo šachty na kartu, potom ju jemne vytiahnite.

## Poznámka:

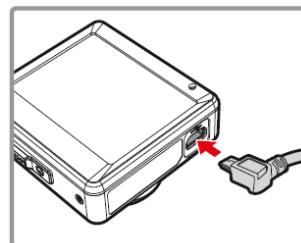
1. Nevytahujte ani nevkładajte pamäťovú kartu, keď je videokamera zapnutá. Mohlo by dôjsť k poškodeniu pamäťovej karty.
2. Podporovaná je karta triedy SDHC 10 s kapacitou 16 GB alebo vyššou (podpora až 32 GB).
3. Pred prvým použitím kartu formátujte. Formátový typ súboru pre túto videokameru je súbor FAT32.

## Inštalácia držiaku



## Pripojenie k napájaniu

Používajte iba priložený napájací adaptér pre napájanie videokamery a nabíjanie zabudovanej batérie.



1. Jeden koniec napájacieho kábla pripojte k portu napájacieho konektora na videokamere. Vstup USB portu: DC 5V / 1.0A.
2. Zasuňte druhý koniec kábla do zásuvky zapalovača cigariet vo Vašom vozidle. Po spustení motora vozidla sa videokamera automaticky zapne. Podporované palubné napätie: DC 12 / 24V.

Poznámka:

### Ikona

Plná kapacita batérie.  
2/3 batérie.  
1/3 batérie.  
Vybitá batéria.  
Batéria sa nabíja.  
Pripojte kábel do auta pre nabitie batérie.

### Význam:



1. Používajte iba zodpovedajúce USB nabíjačky, nepoužívajte inú nabíjačku, aby ste zabránili zničeniu zariadenia alebo nespôsobili výbuch batérie.
2. Upozorňujeme, že ak teplota prostredia dosiahne 45 ° C alebo vyššiu, môže adaptér napájať kameru, avšak nebude už nabíjať lítiovú batériu. To je charakteristické pre tieto batérie a nie je to porucha.

### LED indikátor

Status / farba LED:

Vypnutá, nabíjanie batérie / Červená  
Vypnutá, batéria je nabitá / Kontrolka LED zhasne  
Zapnutá, nabíjanie batérie / Červená  
Zapnutá, batéria je nabitá / Zelená  
Pohotovostný režim a obrazovka vypnutá / Zelená  
Nahrávanie a obrazovka vypnutá / Červená

### Zapnutie a vypnutie kamery

#### Automatické zapnutie / vypnutie

Keď je videokamera pripojená k napájacíemu zdroju vozidla, po spustení motora automobilu sa videokamera automaticky zapne a začne nahrávať.

Po vypnutí motora vozidla, videokamera automaticky uloží záznam a vypne napájanie počas 10 sekúnd.

#### Ručné zapnutie / vypnutie a resetovanie

Pre zapnutie posuňte vypínač napájania hore a uistite sa, že spínač napájania zakryl zásuvku pre pamäťovú kartu.

Pre vypnutie posuňte vypínač napájania a uistite sa, že pamäťová zásuvka je uvoľnená a videokamera spustí sekvenciu vypnutie.

#### Reštart videokamery

Ak videokamera nefunguje z neznámych dôvodov, posuňte vypínač napájania dole a overte, či je pamäťová karta odkrytá pre vytiahnutie; počkajte 10 sekúnd a posuňte vypínač napájania znova, aby sa videokamera reštartovala.



### Továrenské nastavenia

Pred použitím videokamery Vám odporúčame nastaviť správne časové pásmo, dátum a čas.

Poznámka: Upozorňujeme, že ak počas nahrávania stlačíte tlačidlo pre vstup do menu, systém zastaví nahrávanie a vstúpi do ponuky menu. Uistite sa, že nahrávanie už bolo zastavené, a pokračujte v obsluhu menu.

#### Nastavte časovú zónu

Ak chcete nastaviť časové pásmo, postupujte nasledovne:

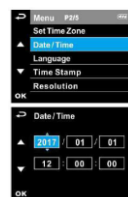
1. Stlačením tlačidla pre vstup do menu vstúpíte do ponuky OSD menu.
2. Stlačením tlačidla Hore či Dole vyberte položku Nastaviť časovú zónu a potom stlačte tlačidlo OK.
3. Stlačením tlačidla Hore či Dole nastavte aktuálny časové pásmo a stlačením tlačidla OK dokončíte nastavenia.
4. Stlačením tlačidla Späť sa vrátite na obrazovku nahrávania.



#### Nastavte dátum / čas

Ak chcete nastaviť správny dátum a čas, vykonajte nasledovné:

1. Stlačením tlačidla pre vstup do menu vstúpíte do ponuky OSD menu.
2. Stlačením tlačidla Hore či Dole vyberte položku Dátum / Čas a potom stlačte tlačidlo OK pre vstup do ponuky funkcií.
3. Stlačením tlačidla Hore či Dole upravte hodnotu a stlačením tlačidla OK nastavte ďalšie pole.
4. Opakujte krok 3, kým nebude dokončené nastavenie dátumu a času.
5. Stlačte tlačidlo Späť pre návrat obrazovky nahrávania.



#### Automatický záznam

Keď je videokamera pripojená k napájacíemu zdroju vozidla a posuniete spínač napájania, po spustení motora sa videokamera automaticky zapne a začne nahrávať.

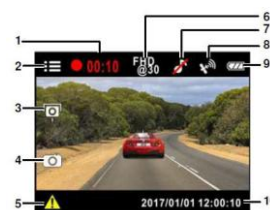
Nahrávanie sa automaticky zastaví, keď je motor vypnutý.

Môžete kameru nastaviť tak, aby ukladala videosúbor každých 1 až 3 minúty.

Všetky videá a fotografie sú uložené na pamäťovej karte, ak je pamäťová karta plná, slučkové nahrávanie začne prepisovať najstaršie video súbor.

#### Obrazovka v režime záznamu:

1. Doba záznamu - Dobu trvania videa.
2. Tlačidlo ponuky - Počas nahrávania videa stlačením tlačidla ponuky vstúpíte do ponuky OSD a dlhým stlačením tlačidla 3 sekundy vstúpíte do menu funkcií.
3. Tlačidlo radar - Počas nahrávania videa stlačte tlačidlo hore pre pridanie bodu radaru. Postupujte podľa pokynov v časti Pridať Radar.
4. Tlačidlo PIV (Obraz vo videu) - Stlačte pre uloženie snímky obrazovky.
5. Tlačidlo núdzového nahrávania - Počas nahrávania videa stlačte tlačidlo pre vstup do režimu núdzového nahrávania. Postupujte podľa pokynov v časti Núdzové nahrávanie (3.1.3).
6. Ikona rozlíšenie - Označuje rozlíšenie videa.



7. Ikona záznamu hlasu - Označuje nahrávanie zvuku ako vypnuté, zvuk sa nezaznamená.
8. Ikona satelitnej polohy - Indikuje silu signálu GPS. Ak sa ikona objaví na obrazovke, znamená to, že videokamera nemá dostatočný signál pre zistenie polohy.
9. Ikona napájania batérie - Signalizuje stav nabíjania batérie alebo videokamery.
10. Dátum / čas - Označuje aktuálny dátum a čas záznamu.

### Núdzové nahrávanie

Ak chcete spustiť núdzový záznam, postupujte nasledovne:

1. Počas záznamu videa stlačte tlačidlo OK pre vstup do režimu núdzového nahrávania, správa "Núdzové" sa okamžite zobrazí v pravom hornom rohu obrazovky a zaznamenaný súbor bude chránený proti prepísaniu.
2. Dĺžka záznamu núdzového videa je rovnaká ako nastavenie intervalu nahrávania. Ak dĺžka núdzového nahrávania dosiahne nastavenia, systém sa vráti do režimu všeobecného záznamu.



### Poznámka:

1. Ak je aktivovaná funkcia detekcie kolízie a je zistená kolízia, videokamera automaticky spustí núdzové nahrávanie.
2. Núdzový záznamový súbor je vytvorený ako nový súbor, ktorý bude chránený, aby sa zabránilo prepisovaniu normálnym záznamom slučky. Pamäťová karta môže uložiť až 20 súborov pre núdzové video, ak je interval záznamu 1 minúta, a ak je interval záznamu nastavený na 3 minúty, uloží až 10 súborov núdzového videa.
3. Na displeji sa objaví hlásenie "Núdzové súbory sú plné", keď je zložka núdzového nahrávania plná a neskoršie núdzové súbory budú uložené do zložky Normálne video, ktoré sa prepíše, ak je pamäť plná. Ak teda chcete zachovať najnovšie video, najprv ručne odstráňte najstaršie súbory v priečinku pre núdzové video a uvoľnite ďalšiu kapacitu.

### Pridať bod radaru

V kamere si môžete pridávať vlastné polohy rýchlostných radarov. Kamera vás potom bude informovať, ak sa budete blížiť k uloženému miestu.

1. Po dokončení polohovania GPS stlačte tlačidlo Hore pre aktualizáciu bodov rýchlostných radarov.
2. Tento výrobok má kapacitu 200 polôh radarov. Ak sa ich pokúšate pridať viac zobrazí sa správa "Pamäť pre radary je plná"

### Snímka záznamu

Túto videokameru môžete použiť tiež na fotografovanie aktuálnej scény.

1. V režime záznamu stlačte tlačidlo pre zachytenie snímky obrazovky z predného objektívu.
2. Keď sa ikona fotoaparátu zobrazí v strede obrazovky, znamená to, že snímka obrazovky je dokončená a uložená.



### Režim parkovania

Ak chcete zaznamenávať aj keď je vozidlo zaparkované, môžete aktivovať funkciu Detekcia vibrácií alebo Detekcia pohybu a kolízie.

#### Podľa nasledujúcich krokov zmeňte nastavenia režime parkovania:



1. Stlačením tlačidla menu vstúpite do ponuky OSD menu.
2. Stlačením tlačidla Hore či Dole vyberte Režim parkovania a stlačením tlačidla OK vstúpite do menu funkcií.
3. Stlačením tlačidla Hore či Dole nastavte režim parkovania (detekcia vibrácií / detekcia pohybu a kolízie / vypnutie) a potom stlačte tlačidlo pre dokončenie nastavenia.

#### • Detekcia vibrácií:

- Ak je odpojené externé napájanie pri zapnutí videokamery, zobrazí sa systémová výstražná správa "Počkajte 10 sekúnd pre vstup do detekcie vibrácií". To znamená, že sa systém vypne a automaticky a zahájí režim detekcie vibrácií počas 10 sekúnd.

- Ak sú kamerou detekované vibrácie, automaticky sa zapne a začne nahrávať. Udalosť bude zaznamenaná po dobu 60 sekúnd (jeden súbor).

- V tomto režime je detektor pohybu vypnutý. Tento režim je úspornejší.

#### • Detekcia pohybu a kolízie:

- Ak je odpojený externý zdroj napájania pri zapnutí videokamery, na obrazovke sa objaví správa "Počkajte 10 sekúnd pre vstup do parkovacieho režimu". To znamená, že jednotka vstúpi automaticky do detekcie pohybu a kolízie počas 10 sekúnd a po 30 sekundách kamera vypne obrazovku pre úsporu energie.

- V režime detekcie pohybu a kolízie, keď videokamera deteguje akýkoľvek pohyb pred objektívom alebo keď videokamera deteguje kolíziu, aktivuje sa automatický záznam.

- V tomto režime, keď videokamera detekuje kolíziu alebo akýkoľvek pohyb pred objektívom, bude videozáznam spustený a udalosť bude zaznamenávaná po dobu 10 sekúnd (jeden súbor). Ak udalosť trvá dlhšie ako 10 sekúnd, videokamera bude zaznamenávať až 2 minúty.

- V tomto režime je videokamera v pohotovostnom režime, kým sa udalosť nestane. Tento režim spotrebuje viac energie batérie.

• **Vypnuté:** nie je aktivované žiadne sledovanie parkovacích miest.

### Detekcia kolízie

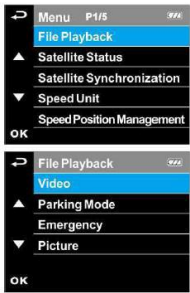


Ak je funkcia detekcie kolízie povolená, táto videokamera spustí núdzové nahrávanie, ak zistí akúkoľvek kolíziu. Citlivosť funkcie detekcie kolízie je predvolená na hodnotu Normálne, ak používateľ chce zmeniť nastavenie Detekcia kolízie, postupuje nasledovne:

1. Stlačením tlačidla menu vstúpite do ponuky OSD menu.
2. Stlačením tlačidla Hore či Dole vyberte položku Detekcia kolízie a potom stlačte tlačidlo OK pre vstup do ponuky funkcií.
3. Stlačením tlačidla Hore či Dole zmeňte citlivosť tejto detekcie kolízie (vysoká citlivosť / normálna citlivosť / nízka citlivosť / vypnuté) a potom stlačte tlačidlo OK.
4. Stlačte tlačidlo Späť pre návrat na obrazovku nahrávania.

## Prehrávanie videí a prezeranie snímok

### Prehrávajte súbory nasledujúcim spôsobom:



1. Stlačením tlačidla menu vstúpite do ponuky OSD menu.
2. Stlačením tlačidla hore / dole vyberte položku Prehrávanie súborov a potom stlačte tlačidlo OK pre vstup do ponuky funkcií.
3. Stlačením tlačidla hore / dole vyberte položku Video / Parking Mode / Emergency / Picture a stlačte tlačidlo OK pre vstup do zodpovedajúcej zložky so súbormi.
4. Stlačením tlačidla hore / dole vyhľadajte súbory, ktoré chcete prehrať / zobrazit'. Potom stlačte tlačidlo OK pre prehrávanie.
5. Stlačajte Späť pre návrat obrazovky nahrávanie.



## Zmazanie súborov

Ak chcete súbory odstrániť, vykonajte nasledovné:

1. Stlačením tlačidla Menu vstúpite do ponuky OSD menu.
2. Stlačením tlačidla hore / dole vyberte možnosť Zmazanie súboru a potom stlačte tlačidlo OK pre vstup do ponuky funkcií.
3. Stlačením tlačidla hore / dole vyberte Video / Parking Mode / Emergency / Picture a potom stlačte tlačidlo OK pre ďalší krok.



### • Zmazať jedno:

- Stlačením tlačidla hore / dole vyberte položku Odstrániť jedno a potom stlačte tlačidlo OK pre vstup do ponuky.
- Stlačením tlačidla hore / dole vyberte sekciu z ktorej chcete vymazať, a potom stlačením tlačidla OK vstúpte do ponuky.
- Stlačením tlačidla hore / dole vyberte súbor a stlačením tlačidla OK potvrdíte alebo zrušíte výber tlačidlom Späť.

### • Zmazať všetky:

- Stlačením tlačidla hore / dole vyberte možnosť Odstrániť všetko a stlačením tlačidla OK vstúpite do ponuky.
- Stlačením tlačidla hore / dole vyberte sekciu a stlačením tlačidla OK potvrdíte alebo zrušíte výber tlačidlom Späť.

4. Stlačajte Späť pre návrat obrazovky nahrávanie.